

# WINE MASTER®

le temps d'être différent



## Notice d'installation et d'utilisation

(à conserver précieusement)

# Hygromaster®

INDICATIONS PORTEES SUR LA PLAQUE SIGNALÉTIQUE PLACEE SUR L'APPAREIL :

- o Modèle : .....
- o N° de série : .....
- o Date d'achat : .....

### **IMPORTANT :**

*Il est conseillé de relever le numéro de série et de le noter ci-dessus. Celui-ci sera nécessaire pour toute demande ultérieure de pièces détachées et de garantie.*

**Réf notice :**

**Juillet 2010**

# Table des matières

<b>1. LA RÉGULATION DE L'HYGROMÉTRIE</b>	<b>3</b>
<b>2. INSTALLATION DE L'HYGROMASTER</b>	<b>4</b>
2.1 Montage de l'Hygromaster	
2.2 Montage du réservoir	
<b>3. MISE EN SERVICE</b>	<b>8</b>
<b>4. UTILISATION</b>	<b>9</b>
<b>5. ENTRETIEN</b>	<b>9</b>
<b>6. CONSERVATION DU VIN</b>	<b>9</b>
<b>7. GARANTIE</b>	<b>10</b>

## Caractéristiques

---

<b>Dimensions</b>	258x140x166
<b>Poids</b>	3 kg
<b>Puissance moyenne pour humidification</b>	75 w
<b>Tension</b>	230V-240V
<b>Intensité Moyenne pour Humidification</b>	0.63 A
<b>Fréquence</b>	50/60 Hz
<b>Capacité d'humidification</b>	18,2 g d'eau à l'heure à 12°C
<b>Longueur de câble d'alimentation</b>	1.5 M

### 1. LA RÉGULATION DE L'HYGROMÉTRIE

Votre climatiseur de cave Fondis régule naturellement l'hygrométrie. Celle-ci est alors maintenue entre 65 % et 85 % d'humidité relative. L'excès coule vers un trop plein d'évacuation.

L'hygrométrie ne peut pas être totalement stabilisée à une valeur choisie car elle dépend de l'hygrométrie extérieure qui varie fortement selon les régions, les saisons, le temps.

L'HYGROMASTER® prendra toute son importance en hiver lorsque les températures seront basses et l'hygrométrie relative très basse.

Dans ce cas, il sera nécessaire d'apporter de l'humidité supplémentaire grâce à l'HYGROMASTER®. Celui-ci étant un générateur de vapeur, il produira une humidité totalement propre.

**IMPORTANT : la régulation d'hygrométrie et le bon fonctionnement du climatiseur nécessitent :**

- l'isolation intégrale de la cave (murs, sol, plafond, porte) avec un isolant étanche.
- la continuité parfaite de l'isolation (pas d'interstices, ni de ponts thermiques).
- pas de ventilation autre que celle du climatiseur.
- Absence de source de chaleur (réfrigérateur, tuyau de chauffage,...).

## 2. INSTALLATION DE L'HYGROMASTER

### 2.1 Montage de l'Hygromaster

Votre HYGROMASTER® peut-être suspendu au mur à l'aide de vis dans les trous prévus à cet effet ou simplement posé au sol ou sur une étagère stable, de préférence à plus d'un mètre du climatiseur.

Eviter néanmoins de poser votre HYGROMASTER® sur un support en bois qui absorberait l'humidité et pourrait se déformer.

Dans tous les cas, il faut veiller à ce que l'HYGROMASTER® soit à niveau (horizontal).

La connexion est obligatoire à un réservoir de quelques litres pour une alimentation par gravité.

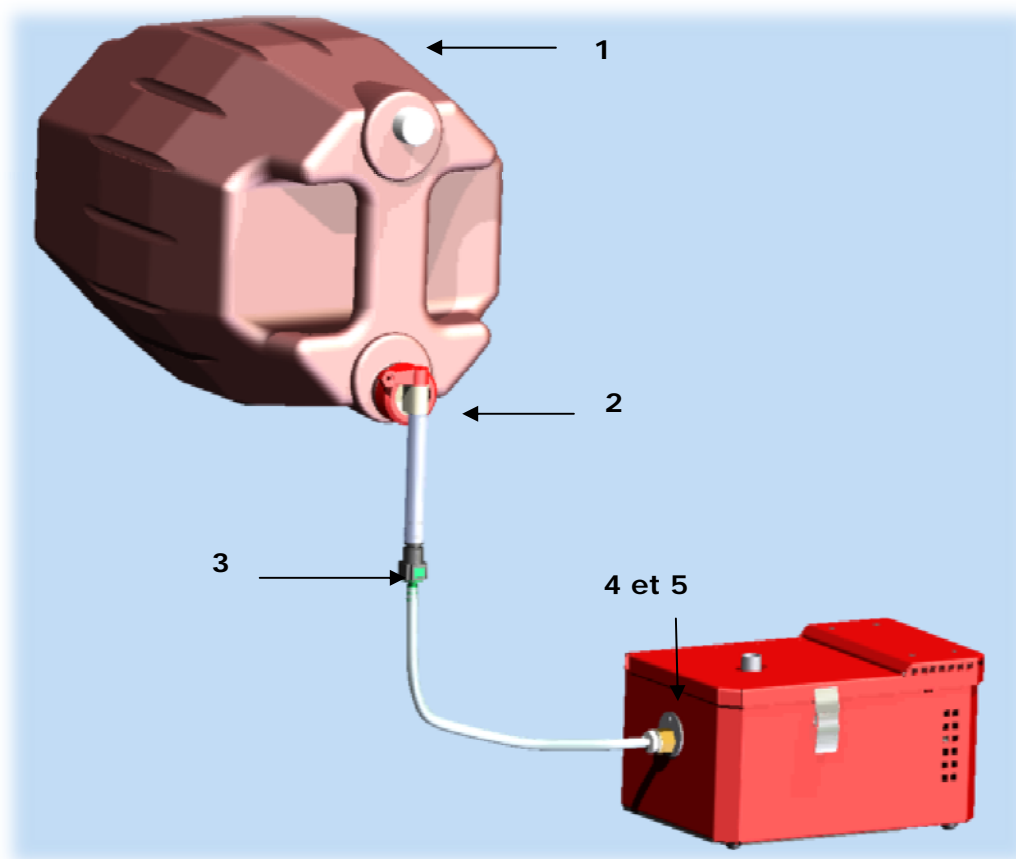


- **Le raccordement direct au réseau d'eau est interdit donc il faut utiliser obligatoirement le réservoir d'eau fourni.**
- **Veiller alimenter exclusivement l'Hygromaster au moyen d'eau déminéralisée afin d'éviter toute panne liée à l'entartrage de l'appareil.**
- **Il est interdit de placer des équipements électriques sous l'appareil.**
- **L'HYGROMASTER® doit être relié à une prise standard avec terre 230V, 16A, 50Hz.**

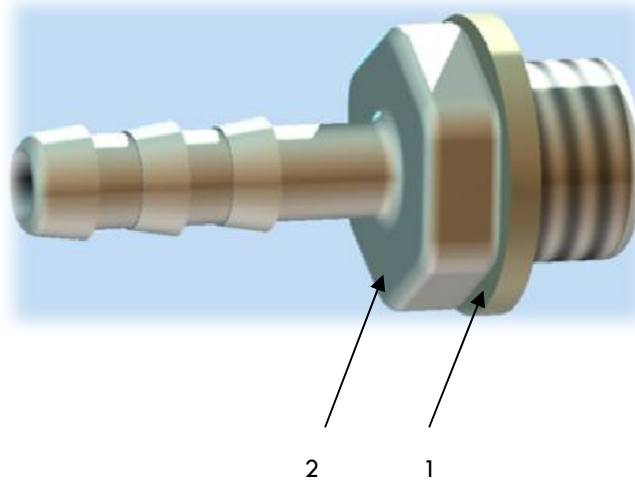
## 2.2 Montage du réservoir

Le kit réservoir à eau comprend :

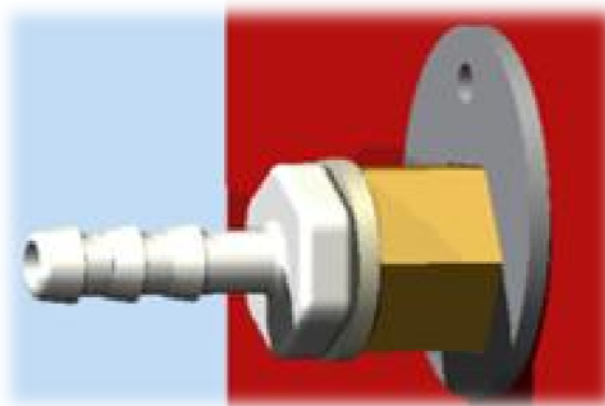
1. Un réservoir d'une contenance de 20 litres.
2. Un robinet à visser sur lequel est connecté un tuyau flexible Ø 16 mm et un raccord rapide femelle.
3. Un tuyau flexible Ø 8 mm longueur 3m connecté à un raccord rapide mâle.
4. Un manchon à visser ¼ de pouce.
5. Un joint en caoutchouc.



- Glisser le joint en caoutchouc 1 sur le filetage du manchon 2.



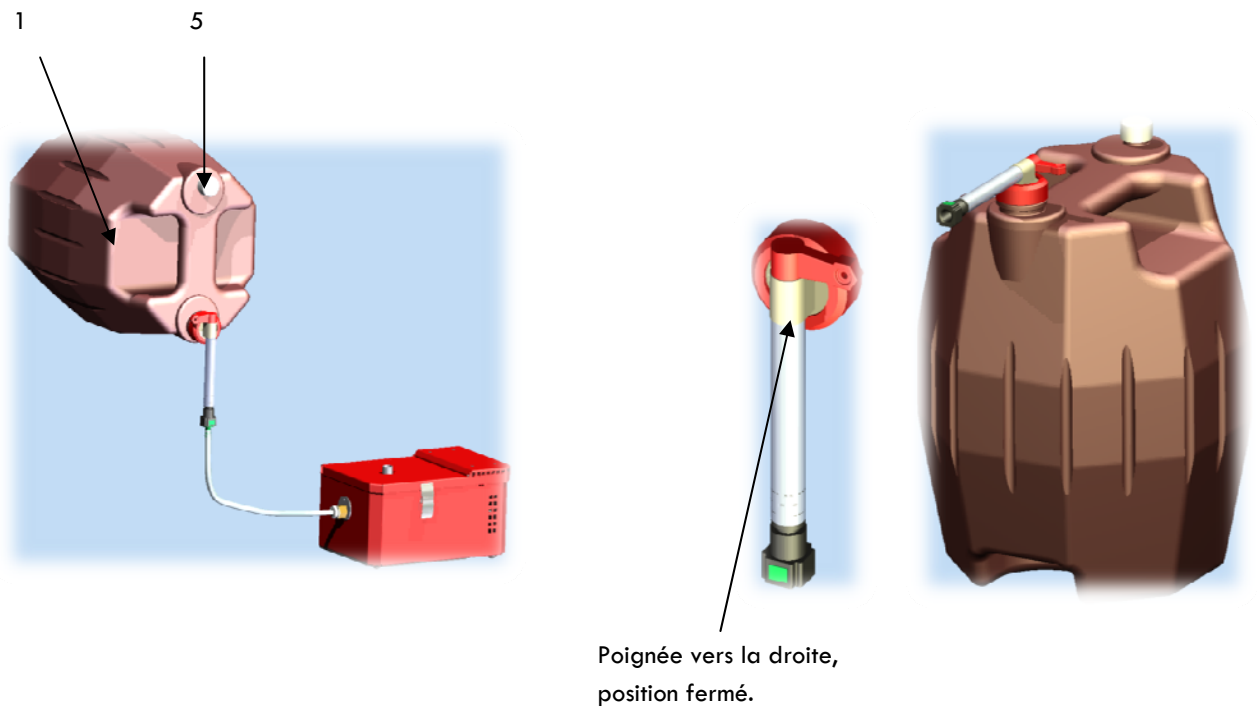
- Visser le manchon et son joint sur le raccord situé à l'arrière de l'appareil comme indiqué sur la figure ci-dessous.



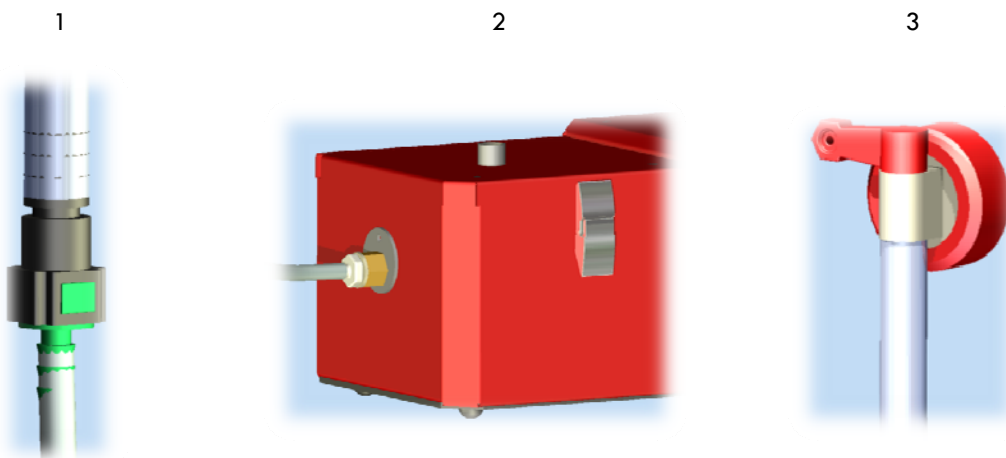
- Positionner le réservoir à la verticale.
- Dévisser le grand bouchon (remplissage).
- Remplir le réservoir d'eau environ au  $\frac{3}{4}$  de sa contenance.
- Pour éviter la formation de mousse n'utilisez jamais d'eau de pluie.
- Positionner la poignée du robinet vers la droite pour fermer l'écoulement d'eau.
- Visser l'ensemble robinet, tuyau flexible et raccord femelle sur le réservoir en position verticale.

## Connexion de la bombone sur l'Hygromaster

---



1. Positionner le réservoir à l'horizontale.
2. Connecter le raccord rapide mâle dans le raccord femelle.
3. Couper le tuyau flexible  $\varnothing$  8mm à la longueur souhaitée puis le connecter sur le manchon de l'hygromaster.
4. Tourner la poignée du robinet vers la gauche.
5. Desserrer le petit bouchon du réservoir d'un demi-tour pour créer un passage d'air.

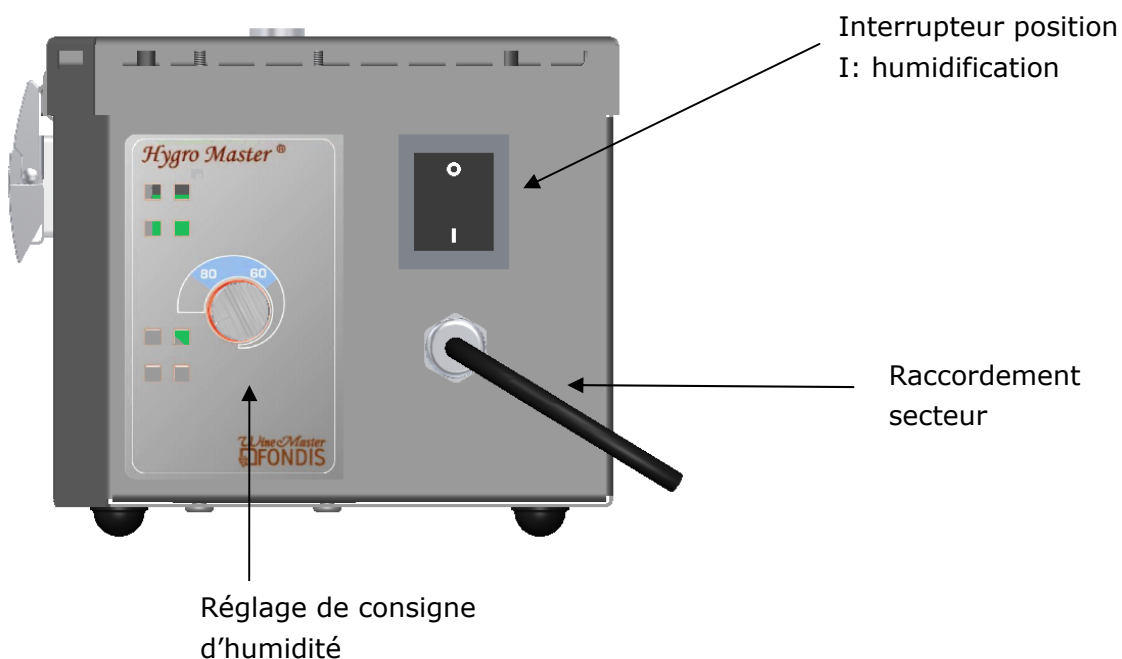


### 3. MISE EN SERVICE

- Quand les connexions sont faites, mettez l'interrupteur sur "0".
- Fermer le couvercle et branchez l'arrivée d'eau.
- Puis mettre sous tension.



Laisser le couvercle fermé quand l'interrupteur est sur la position I.



#### Interrupteur position I : humidification

- HYGROMASTER® se remplit.
- Le couvercle doit être maintenu fermé pendant cette phase.
- Régler la consigne dans la plage désirée. (entre 60% et 80%)
- Si nécessaire l'HYGROMASTER® humidifiera l'air.



## 4. UTILISATION

- En hiver, positionner l'HYGROMASTER® en position humidification (I).
- Veiller à contrôler et compléter le niveau d'eau du réservoir régulièrement.
- En été, couper l'humidification pour ne pas perturber la production de froid et générer une quantité excessive de condensats.

## 5. ENTRETIEN

Attention aux risques de brûlures notamment sur la cheminée et les tôles autour du bac.

Pour toutes questions, n'hésitez pas à contacter votre revendeur ou le service Client Fondis: +33 (0)3 89 37 75 00 ou [contact@fondis.com](mailto:contact@fondis.com)

## 6. CONSERVATION DU VIN

Sa conservation et son vieillissement nécessitent un environnement répondant à certaines conditions.

Plus que la température elle-même, c'est la stabilité de la température de la cave qui est importante pour une bonne conservation du vin.

La température idéale d'une cave à vin est de 12 degrés environ. Au-dessus de vingt-cinq degrés, les vins blancs jeunes risquent une fermentation secondaire. Au contraire, pour certains vins rouges, leur vieillissement se trouvera accéléré.

Les tuyaux de chauffage central, la proximité d'une chaudière, les entrées d'air parasites, les frigos et les congélateurs sont les grands ennemis du vin.

Une bonne cave ne doit être ni trop sèche, ni trop humide. L'action d'un air sec est insidieuse : elle dessèche les bouchons et provoque une importante évaporation du vin à travers les bouchons et rend la bouteille "couleuse". Un excès d'humidité favorisera le développement de moisissures sur les fûts et les bouchons. L'hygrométrie idéale se situe entre 60 % et 80%, elle peut s'élever sans dommage pour le vin jusqu'à 90 %. La cave doit être close, sans vibration. Les étagères ou les rayonnages sont isolés de toute source de vibration, ils reposent sur le sol plutôt que fixés à une paroi, plus sensible aux vibrations. Le vieillissement du vin se fait à l'abri de la lumière. La cave doit donc être sombre et la durée d'éclairage limitée. Ces conditions étant requises, le vin se gardera longtemps. La cave lui apportera une bonne maturation et un vieillissement optimal. Le vin n'est pas aussi fragile qu'on le croit souvent, il doit essentiellement être protégé de ses principaux ennemis: les écarts brusques de température, la lumière.

## Problèmes et solutions

---

Problèmes	Solutions
<b>Hygrométrie de consigne non atteinte</b>	<ul style="list-style-type: none"><li>- Défaut d'isolation et/ou d'étanchéité</li><li>- Manque d'eau</li><li>- vérifier s'il n'y a pas de facteurs asséchants (tuyaux de chauffage central, proximité d'une chaudière, les frigos, les congélateurs, les armoires à vin... qui sont aussi à proscrire dans une cave à vin climatisée)</li></ul>
<b>Débordement</b>	<ul style="list-style-type: none"><li>- Veuillez alimenter exclusivement l'Hygromaster au moyen d'eau déminéralisée afin d'éviter toute panne liée à l'entartrage de l'appareil</li><li>- Le raccordement direct au réseau d'eau est interdit donc il faut utiliser obligatoirement le réservoir d'eau fourni.</li></ul>

## 7. GARANTIE

L'application de la garantie est conditionnée par la présentation de la facture d'achat ou à défaut de sa copie.



La Communauté Européenne accordant une grande importance à l'environnement et au traitement des déchets, a mis en place la Directive 2002/96/CE relative aux Déchets d'Equipements Electriques et Electroniques (DEEE).

Conformément à cette norme, la présence du logo "poubelle barrée" est obligatoire.

**Ce logo signifie que ce produit ne peut être en aucun cas jeté dans les ordures ménagères.**

**Il doit être remis à un point de collecte approprié pour le traitement, la valorisation, le recyclage des déchets d'Equipements Electriques et Electroniques.**

**Par cette action vous faites un geste pour l'environnement et vous contribuez à la préservation des ressources naturelles ainsi qu'à la protection de la santé humaine.**